

PRECAUZIONI DI INSTALLAZIONE E DI UTILIZZO

- Il trasduttore deve essere utilizzato unicamente nel rispetto della qualifica del dispositivo stesso, il quale si definisce strumento di misura di precisione e non dispositivo di sicurezza.
- Il personale addetto al montaggio e alla messa in funzione del dispositivo deve essere qualificato e attenersi alle istruzioni riportate sul manuale di installazione. La manomissione, anche parziale, del trasduttore è fortemente sconsigliata per ragioni di sicurezza.
- Non sottoporre il dispositivo a sollecitazioni o ad urti che ne possano causare il malfunzionamento.
- L'accoppiamento meccanico tra l'albero dell'encoder e l'albero del motore deve essere effettuato tramite appositi giunti elastici, soprattutto in caso di accentuati movimenti radiali o assiali.
- Assicurarsi che l'ambiente di utilizzo sia privo di agenti corrosivi (acidi, ecc.) o comunque non compatibili con le caratteristiche meccaniche e il grado di protezione del dispositivo scelto.
- Assicurarsi che la connessione a terra del corpo del dispositivo sia effettuata correttamente. Nel caso in cui non sia possibile, provvedere con una connessione esterna aggiuntiva.
- Prima della messa in funzione del trasduttore assicurarsi che la tensione applicata non ecceda rispetto all'intervallo di valori dichiarato nelle specifiche tecniche.
- Installare i cavi di alimentazione e di segnale lontani da linee di potenza e in modo da evitare che interferenze capacitive o induttive causino malfunzionamenti nel dispositivo.
- L'installazione e il cablaggio del trasduttore devono essere effettuati con tensione di alimentazione disinserita e solamente da personale tecnico specializzato.
- L'utente che incorpora il trasduttore nel suo apparecchio è tenuto a rispettare le direttive CE e a contrassegnare tale applicazione con la marcatura CE.
- La mancata osservanza delle istruzioni precedentemente elencate causa la perdita della garanzia.
- Eltra si ritiene esente da ogni responsabilità per danni derivanti dalla mancata osservazione delle precauzioni di installazione e di utilizzo.

Documentazione completa disponibile su www.eltra.it



Questo dispositivo deve essere alimentato da un alimentatore di Classe 2 o con limitazione della tensione / corrente
Tensione di ingresso: + 30V DC max
Corrente di ingresso: 0.5A max



UNI EN ISO 9001:2015

Eltra S.p.a. Unipersonale

36040 Sarego - Italy tel. +39 0444 436489 fax. +39 0444 835335

www.eltra.it eltra@eltra.it

cod.29050006

CONNESSIONI ELETTRICHE

NPN OPEN COLLECTOR / PUSH PULL A/B/Z

Funzione	Colorazioni cavo	Connettore M 7 pin	Connettore V 9 pin	Connettore C M16 IP40 5 pin	Connettore M12 5 pin
+V DC	rosso	F	5	5	2
0 V	nero	A	9	1	4
A	verde	C	1	2	3
B	giallo	E	2	4	1
Z	blu	D	3	3	5
⊕	schermo	G	4	/	custodia

LINE DRIVER A/B

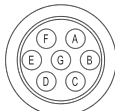
Funzione	Colorazioni cavo	Connettore M 7 pin	Connettore V 9 pin	Connettore C M16 IP40 8 pin	Connettore M12 8 pin
+V DC	rosso	D	5	7	7
0 V	nero	F	9	8	1
A +	verde	A	1	1	6
A -	marrone	C	6	2	5
B +	giallo	B	2	3	4
B -	arancione	E	7	4	3
⊕	schermo	G	4	/	custodia

LINE DRIVER A/B/Z

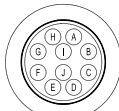
Funzione	Colorazioni cavo	Connettore M 10 pin	Connettore V 9 pin	Connettore C M16 IP40 8 pin	Connettore M12 8 pin
+V DC	rosso	D/E	5	7	7
0 V	nero	F	9	8	1
A +	verde	A	1	1	6
A -	marrone	G	6	2	5
B +	giallo	B	2	3	4
B -	arancione	H	7	4	3
Z +	blu	C	3	5	2
Z -	bianco	I	8	6	8
⊕	schermo	J	4	/	custodia

CONNETTORI

Connettore M (7 pin)
Amphenol MS3102-E-16-S
vista lato saldatura FV



Connettore M (10 pin)
Amphenol MS3102-E-18-1
vista lato saldatura FV



Connettore C (5 pin)
IEC 60130-9
vista lato saldatura FV



Connettore C (8 pin)
IEC 60130-9
vista lato saldatura FV



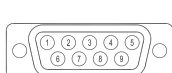
Connettore M12 (5 pin)
M12 chiave A
vista lato saldatura FV



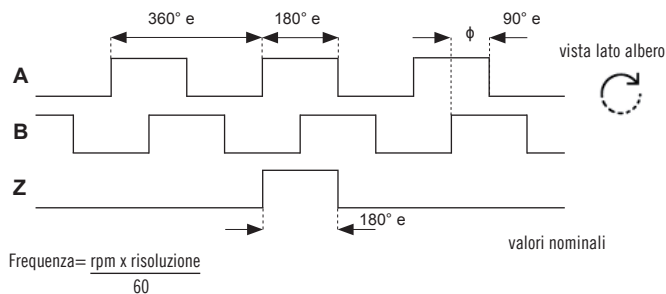
Connettore M12 (8 pin)
M12 chiave A
vista lato saldatura FV



Connettore V (9 pin)
SUB-DE
vista lato saldatura FV

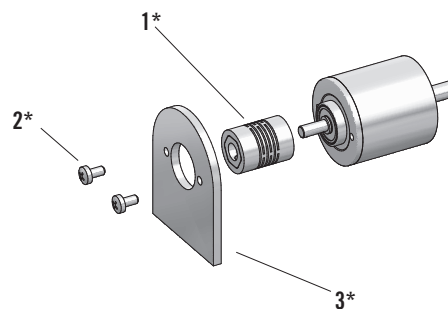


SEGNALI DI USCITA



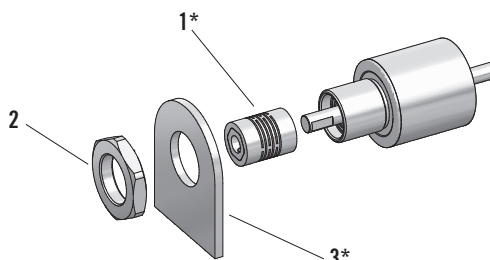
30 E

1. Montare il giunto elastico 1 sull'encoder.
2. Fissare l'encoder alla flangia di fissaggio 3 mediante n°2 viti M3 2.
3. Fissare la flangia 3 al motore o al supporto; verificare che le tolleranze permesse dal giunto elastico siano rispettate.



30 H

1. Montare il giunto elastico 1 sull'encoder.
2. Fissare l'encoder alla flangia di fissaggio 3 mediante il dado di fissaggio 2 presente sul prodotto.
3. Fissare la flangia 3 al motore o al supporto; verificare che le tolleranze permesse dal giunto elastico siano rispettate.



* non in dotazione

SAFETY ADVICES

- The transducer must be used in observance of its specifications. Encoder is a precision measuring instrument and it is not a safety device.
- Assembling and installing staff must be qualified and carefully follow installation instructions. It is strongly recommended to avoid any mechanical or electrical modification for safety reasons.
- Don't expose the device to stresses or impacts in order to ensure correct functioning.
- Check that the mechanical coupling between the motor shaft and the encoder shaft is carried out with appropriate elastic couplings, specially in case of severe axial or radial movements.
- Check that the operating environment is free from corrosive agents (acids, etc.) or substances that are not compatible with the device.
- Check the connection of the device to the ground. If necessary, provide an additional external connection.
- Before switching on, verify the voltage range applicable to the device.
- Place power and signal cables in such a way as to avoid capacitive or inductive interferences that may cause malfunction of the device. Place also encoder cables far from power lines or any other cable with high noise levels.
- Transducer installation and cabling must be carried out only with power supply off and by skilled staff.
- The user who integrates the transducer in his appliance must observe CE regulations and mark it with CE marking.
- Failure to comply with previously listed rules will void the warranty.
- Eltra consider itself exempt from any liability for damages or injuries due to non-observance of these directives.

Complete documentation available on www.eltra.it



This device must be supplied by a Class 2 Power source or Limited Voltage / Current Circuit
 Input Voltage: + 30V DC max
 Input Current: 0.5A max



Eltra S.p.a. Unipersonale

36040 Sarego - Italy tel. +39 0444 436489 fax. +39 0444 835335

www.eltra.it eltra@eltra.it

cod.29050006

CONNECTIONS

NPN OPEN COLLECTOR / PUSH PULL A/B/Z

Function	Cable colour	M connector 7 pin	V connector 9 pin	C connector M16 IP40 5 pin	M12 connector 5 pin
+ V dc	red	F	5	5	2
0 V	black	A	9	1	4
A	green	C	1	2	3
B	yellow	E	2	4	1
Z	blue	D	3	3	5
⊕	shield	G	4	/	case

LINE DRIVER A/B

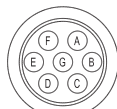
Function	Cable colour	M connector 7 pin	V connector 9 pin	C connector M16 IP40 8 pin	M12 connector 8 pin
+ V dc	red	D	5	7	7
0 V	black	F	9	8	1
A +	green	A	1	1	6
A -	brown	C	6	2	5
B +	yellow	B	2	3	4
B -	orange	E	7	4	3
⊕	shield	G	4	/	case

LINE DRIVER A/B/Z

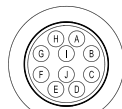
Function	Cable colour	M connector 10 pin	V connector 9 pin	C connector M16 IP40 8 pin	M12 connector 8 pin
+ V dc	red	D/E	5	7	7
0 V	black	F	9	8	1
A +	green	A	1	1	6
A -	brown	G	6	2	5
B +	yellow	B	2	3	4
B -	orange	H	7	4	3
Z +	blue	C	3	5	2
Z -	white	I	8	6	8
⊕	shield	J	4	/	case

CONNECTORS

M connector (7 pin)
Amphenol MS3102-E-16-S
solder side view FV



M connector (10 pin)
Amphenol MS3102-E-18-1
solder side view FV



C connector (5 pin)
IEC 60130-9
solder side view FV



C connector (8 pin)
IEC 60130-9
solder side view FV



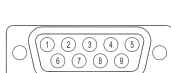
M12 connector (5 pin)
M12 A coded
solder side view FV



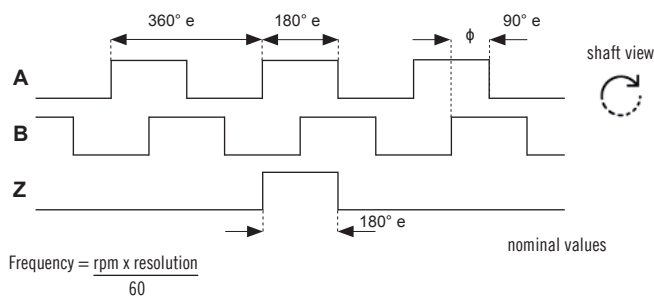
M12 connector (8 pin)
M12 A coded
solder side view FV



V connector (9 pin)
SUB-DE
solder side view FV

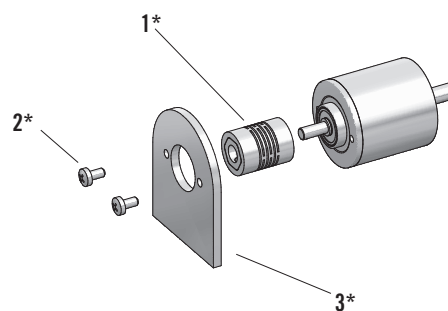


OUTPUT SIGNALS



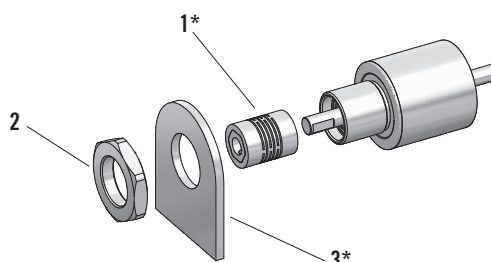
30 E

1. Apply elastic coupling 1 on encoder shaft.
2. Fix encoder on fixing flange 3 with n°2 M3 screws 2.
3. Fix fixing flange 3 to motor; please verify allowed elastic coupling mounting tolerances.



30 H

1. Apply elastic coupling 1 on encoder shaft.
2. Fix encoder on fixing flange 3 with supplied locking nut 2.
3. Fix fixing flange 3 to motor; please verify allowed elastic coupling mounting tolerances.



* not included